



Plénière Sécurité & Défense

22 Septembre 2011

Institut d'Optique

Palaiseau

Agenda

- 8h30: Accueil - Café
- 9h00: Etat des lieux du Groupe Thématique S&D => CN&S
 - Partenaires – Projets
 - Présentation de la nouvelle feuille de route
 - Présentation des nouveaux projets financés
 - Présentation des nouveaux partenaires
 - Présentation offres soutien aux PME – Programme Ambition PME
- 10h15: Présentation des offres investissement d’avenir type FSN + PSPC + PFMI
- 10h45: Pause
- 11h: Présentation de l’appel à projets FUI Feder 13
 - Processus et rappel des critères d’expertise
 - Agenda
- 11h15: Workshop d’émergence de projets
 - Proposition de projet
 - Proposition de Compétences
- 12h30: Buffet Déjeuner

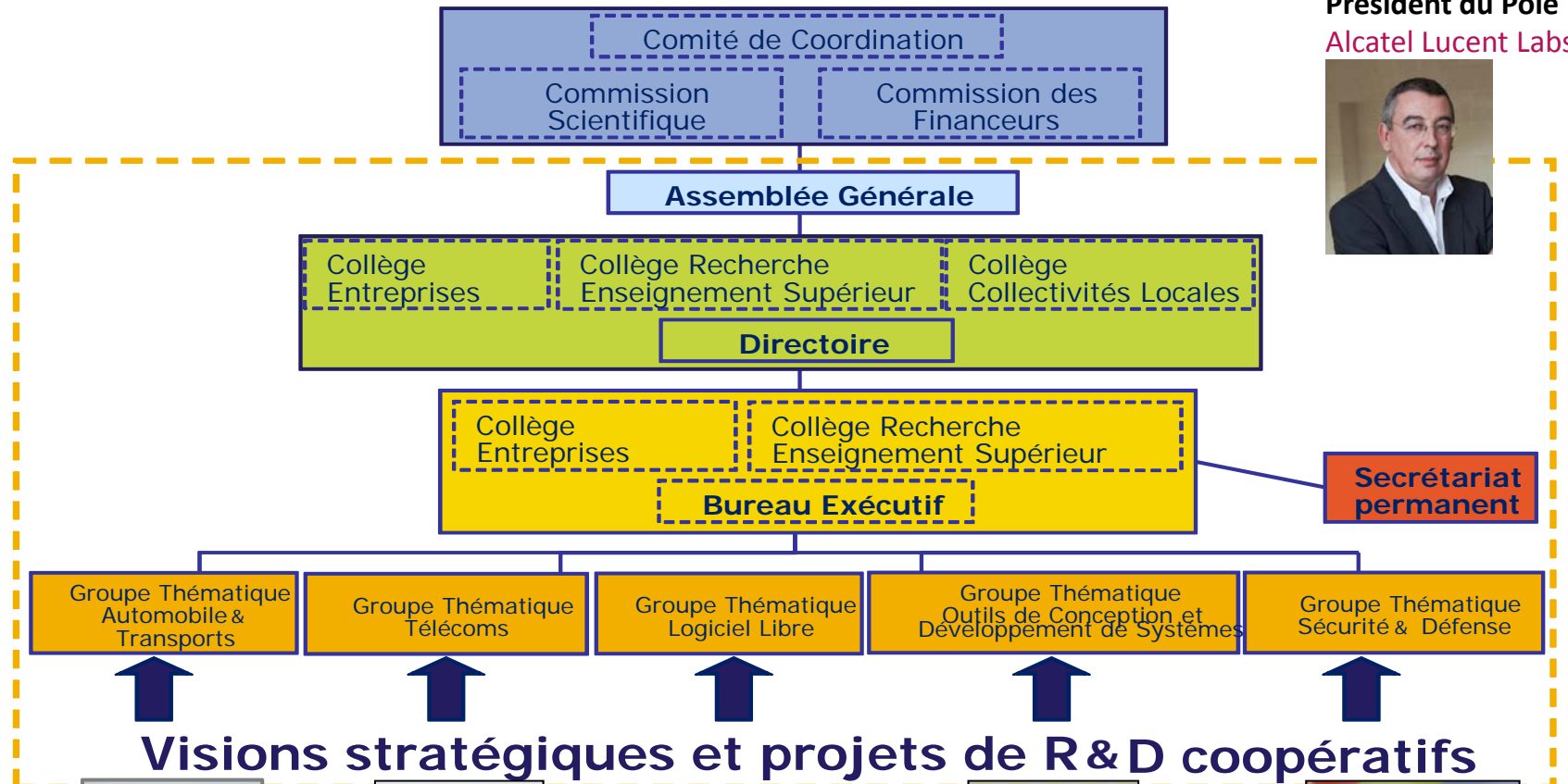


Etat des lieux du Groupe Thématique

Jean-Pierre TUAL

Président du GT S&D

La gouvernance



Jean-Luc Beylat
Président du Pôle
Alcatel Lucent Labs



Olivier Guetta
Renault



Thierry Houdoin
France-Telecom



Stéfane Fermigier
Nuxéo



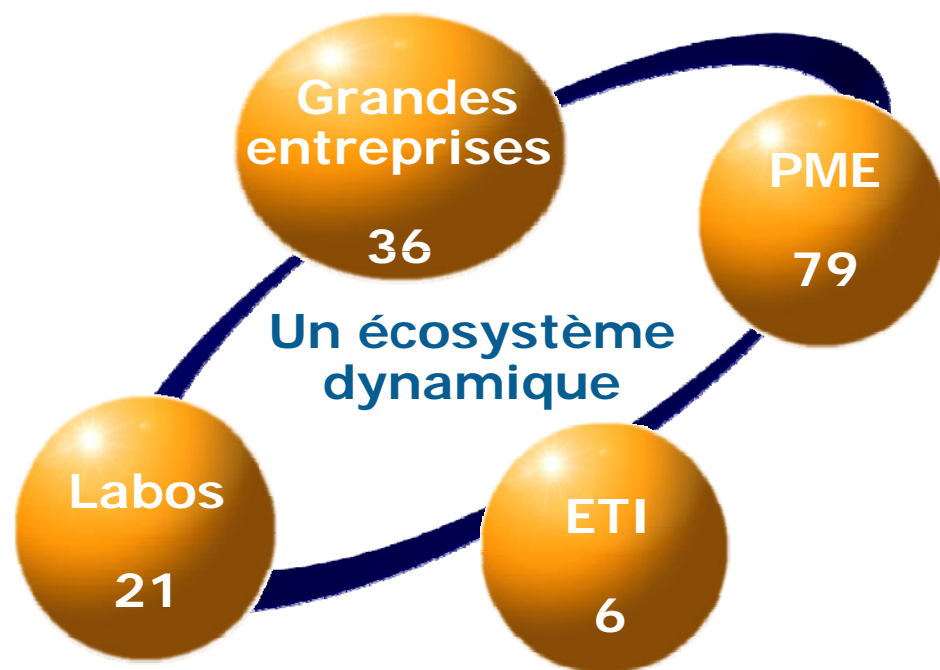
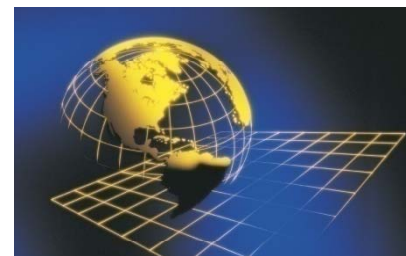
Gérard Poirier
Dassault Aviation



Jean-Pierre Tual
Gemalto

Le GT Sécurité Défense

Un réseau de 142 partenaires compose le Groupe Thématique SD, parmi lesquels



ETI: Entreprises de Taille Intermédiaire

64 projets labellisés & financés
- 276 M€ de R&D
- 94 M€ d'aides

- 35 Projets ANR
- 21 Projets FUI
- 3 Projets Eureka ITEA
- 1 Projet OSEO
- 1 Projet MEDEA+
- 1 Projet Web 2.0
- 1 Projet FEDER
- 1 Projet INTERREG
- + 3 projets FSN ayant passé la 1ere vague de selection

Les membres du GT

Grandes Entreprises

ADENEO, AFNOR, ALCATEL-LUCENT, ALYOTECH TECHNOLOGIES, ARISEM, ATOS WORLDLINE, BULL, CANBERRA, CASSIDIAN, CS, DASSAULT AVIATION, EADS DEFENSE & COMMUNICATIONS, EADS INNOVATION WORKS, EADS SECURE NETWORKS, EUROCOPTER, FRANCE TELECOM ISSY-LES-MOULINEAUX, GEMALTO, GIE III-V LAB, GROUPEMENT DES CARTES BANCAIRES, INEO DEFENSE, **INGENICO**, **INSIDE SECURE**, MORPHO, NAGRA, NEXTER SYSTEMS, OBERTHUR TECHNOLOGIES, SAGEM DS, SANTEOS, SODERN, THALES AIR DEFENSE, THALES COMMUNICATIONS, THALES RESEARCH AND TECHNOLOGY, THALES SECURITY SYSTEMS, THALES SERVICES, UNITED MONOLITHIC SEMICONDUCTORS

PME-PMI

ADLER TECHNOLOGIES, ALTERWAY, APCFC, ARKAMYS, ARKOON, ATEME, CADEGE HOSSUR TECH (GEOLSEMANTICS), CAMINEO, CEDRALIS, CHECKPHONE TECHNOLOGIES, COBHAM ANTENNAS, **COGISYS**, **CRISTALDATA**, CRYPTOEXPERTS, CRYPTOLOG INTERNATIONAL, DEVERYWARE, DICTAO, DOTVISION, DURAN, EGIDIUM, ENTR'OUVERT, EQUIPSEM, ERCOM, ERTE, ETHER TRUST, EVITECH, FOXSTREAM, **FRANCE DEVELOPPEMENT CONSEIL**, GENIGRAPH, GEO212, GEOCONCEPT, HGH SYSTEMES INFRAROUGES, HITRONETIC, HYPERPANEL LAB, ILEX, INEOVATION, INPIXAL SAS, KEYNECTIS, KXEN, LINAGORA, LUCEOR, MANDRIVA, MASA GROUP, MONDECA, MONTIMAGE, NETASQ, NIT, NTX RESEARCH, NUMERIQUE ASSISTANCE, OLFEO, OMMIC, OPEN WIDE, OPPIDA, ORELIA, PAGES UP, PGES, PHOTOSPACE, PPSL, PRODOMO, PROENGIN, **PROVE&RUN**, PY-AUTOMATION, REFLEX CES, SAFERIVER, SAPHYMO, SECURE-IC, SEQUIRENET, SIMULITY, SIPELIA, SISPIA, SISTECH, TECHWAY, TRANEF, TRUSTED LABS, TRUSTED LOGIC, UINT, UNIVERSAL FLOWER, **VULNIT**, WALLIX, XIRING

Entreprises de Taille Intermédiaire

ALTIS SEMICONDUCTOR, ATERMES, BERTIN TECHNOLOGIES (AIX ET MONTIGNY), MARTEC-EOLANE, OROLIA SPECTRACOM, PICOGIGA

Établissements de recherche et d'enseignement supérieur

ARMINES PARIS, CEA DAM, CEA FONTENAY, CEA GRENOBLE, CEA SACLAY, CNAM, CNRS MARCOUSSIS, ENS CACHAN, ENSI BOURGES, FONDATION MAISON DES SCIENCES DE L'HOMME, INRIA GRENOBLE, INRIA ROCQUENCOURT, INRIA SACLAY, INRIA SOPHIA ANTIPOLIS, ONERA, SAMU PARIS, SUPELEC GIF, TELECOM BRETAGNE, TELECOM PARISTECH, TELECOM SUD PARIS, UNIVERSITE DE LIMOGES, UNIVERSITE PARIS 10 NANTERRE, UNIVERSITE PARIS SUD 11, UNIVERSITE PIERRE ET MARIE CURIE PARIS 6

Résultats des appels à projets

	ANR	FUI	OSEO	EUREKA	FEDER	WEB 2.0	INTERREG
Sécurité Globale	ASPIC	DESCARTES	EMPREINTE GLOBALE	RECONSURVE	COP DRONE		
	BINGO	LOCINDOOR					
	COCASE	MA-NRBC					
	KIVAOU	MOBISIC					
	LEA	NIMBLENET					
	MANIF	OPTIMUM					
	METHODEO	QUASPER R&D					
	MUSTARD	SAFEAROUND					
	NOTSEG	SIC					
	SAMOSA	SMARTMESH					
	SAIMSI	SRPM					
	SMART VISION	X-VISION					
	SMARTFENCE	DEGIV					
	SPIDERS						
	TOCHA						
	TARANIS						
	VIDEO-ID						
BEST							
BMOS	ADMINPROXY		DIAMONDS				
ECLIPSES	ADS+						ROLE-ID
ESPRI	FC ²						TSC
E-FRAUD	PERSOPOLIS						
ESTER	PFC						
LYRICS	SECURED						
ODYSSEE	ALGORITHM						
OSOSOSOS	TISPHANIE						
PAMPA	MARSHAL+						
PIMI							
PRINCE							
SEFPGA							
SEQURE							
SAPHIR 2							
SCALP							
VIGIEs							
VIP							
SSI					MOBILAO	SIGNATURE	

Feuille de route du GT Sécurité & Défense



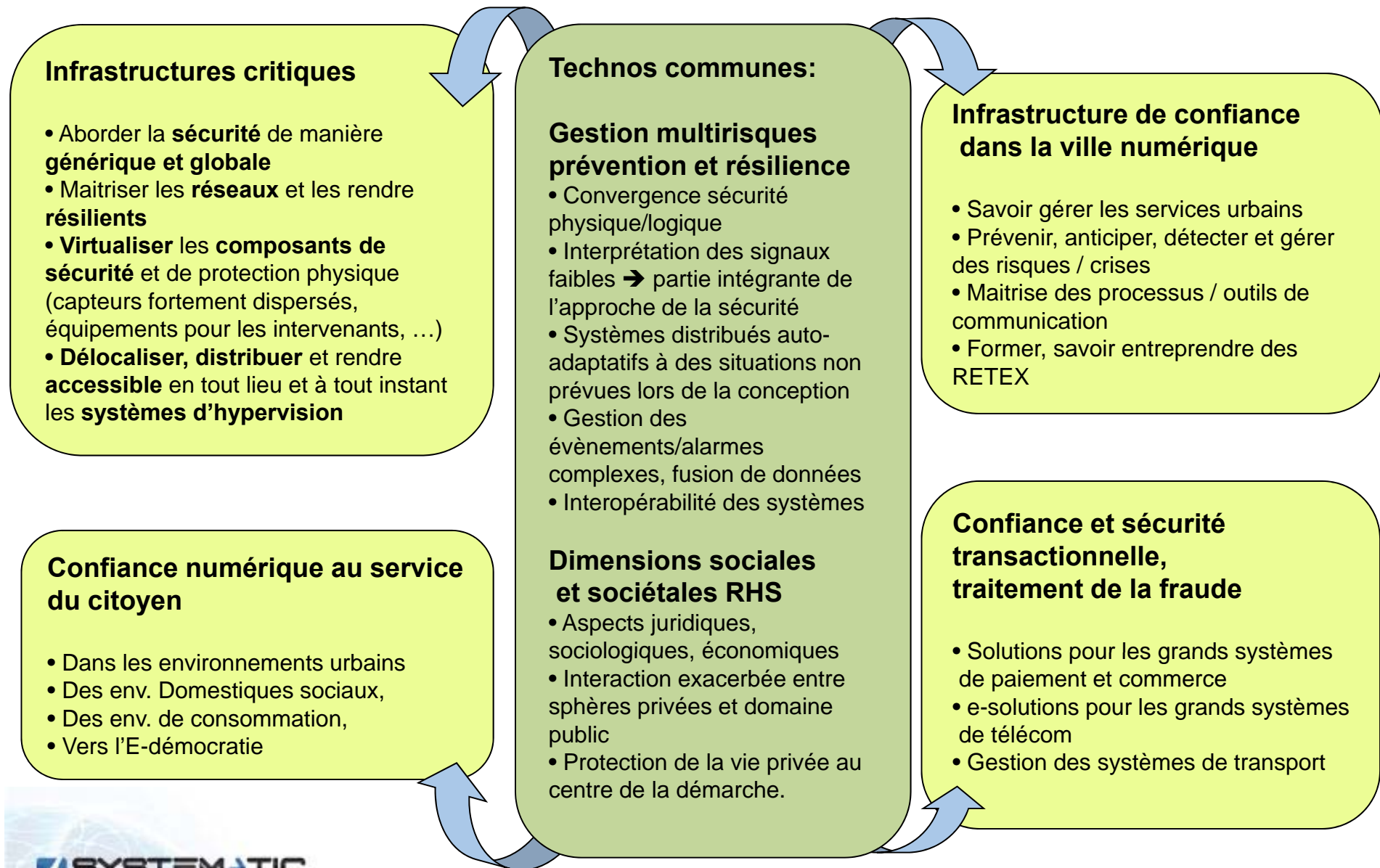
Confiance Numérique & Sécurité



Structure du document final

- ▣ Une partie stratégique
- ▣ Une partie enjeux économiques,
- ▣ Une partie Enjeux et limites sociétales
- ▣ Une partie benchmark
- ▣ Une partie technique
 - ▣ Transverse
 - ▣ Spécifique
 - ▣ Des priorités
 - ▣ Des objectifs de maturité (ex: niveau de TRL....), calendaires pour ces priorités
 - ▣ Un cadrage budgétaire
- ▣ Un aspect coopération / synergie avec autres pôles, (national / européen, inter clusters)
- ▣ Docs et références utiles

Feuille de route, schéma général



Défis

Infrastructures critiques

- Vers des systèmes sans contraintes en sécurité physique
- Accélération de la sécurité logique: de la réaction sur des règles à l'anticipation by design de systèmes co-localisés dédiés à des systèmes adaptatifs

Sécurité et confiance numérique au service du citoyen

- Savoir gérer l'identité et protéger les données privées; droit à l'oubli
- Vers des systèmes de gestion des identités et d'accès privés faciles d'emploi et de nouveaux mécanismes d'instauration de la confiance
- Réseaux: vers des réseaux transparents, frugaux, fluides et résilients
- Proposer des approches de la confiance pour la protection des mineurs et personnes fragiles

Infrastructure de confiance dans la ville numérique

- Savoir faire de la gestion / coordination multi-acteurs – multirisques aux processus de décision hétérogènes, gérer des situations prévues et imprévues
- Vers des systèmes de gestion globaux SSI à coûts optimisés, maîtrise de la résilience

Confiance et sécurité transactionnelle, gestion et prévention de la fraude

- Vers la Localisation, la confidentialité et l'intégrité des données de bout en bout
- Protéger contre les fausses valeurs
- Sécuriser des dispositifs embarqués sur mobiles
- Gérer l'hétérogénéité, l'interopérabilité

Gestion multirisques: Proposer des méthodes de traitement des multirisques, relatifs à des situations complexes aux conséquences hétérogènes

Dimensions sociales et sociétales Faire du co-design
physique logique – SHS
Traitement de données massives, analyse de l'information

Présentation des nouveaux Projets financés



MARSHAL +



Objectifs du projet

Le but du projet MARSHAL est de **concevoir et réaliser un prototype** de composant de sécurité portable qui résiste à toutes les attaques connues par « *reverse-engineering* », grâce à des contremesures à la fois logicielles (SP2) et matérielles (SP1).

Ce prototype est conçu pour le *contrôle d'accès à des données numériques*. Il contient :

- un module de contrôle d'accès / déchiffrement basé sur le block-cipher AES
- une fonction de décompression F produisant des données numériques.

Le prototype doit résister à :

- une attaque visant les clés secrètes utilisées par le module
- une attaque visant la sémantique (PI) de la fonction de décompression F produisant des données numériques.

Plateforme envisagée:

- Une Carte SASEBO-W (FPGA Spartan 6 muni des protections VHDL du SP1)
- plus un CPU ARM pour le code implémentant les protections logicielles du SP2).

Verrous technologiques

- au niveau **hardware**: développer des contremesures hardware contre le reverse-engineering, sans pénalisation de taille et performance.
- au niveau **désassemblage**: se protéger contre les nouvelles techniques de désassemblage par *analyse statique* du code (voir résultats du projet ANR « BINCOA »).
- au niveau **obfuscation**: faire fonctionner un algorithme cryptographique dans un environnement ouvert.

Durée	24 mois
Coût total	3.091 M€
Coût en IDF	1,950 M€
Aide	1.270 M€
Colabel	SCS

Type	Partenaire	Effort R&D	Aides	Dpt
Groupes	EADS	483 k€	180 k€	75
	INSIDE	298 k€	75 k€	13
PME	INVIA	255 k€	115 k€	13
	TRANEF	331 k€	149 k€	92
	SECURE-IC	402 k€	181 k€	75
	CRYPTOEXPERTS	288 k€	129 k€	75
Labos	UVSQ	200 k€	135 k€	78
	IRPI	89 k€	46 k€	75
	LABRI	240 k€	100 k€	33
	Telecom ParisTech	295 k€	130 k€	75
	XLIM	210 k€	90 k€	87

Marché(s) visé(s)

- **protection de la PI** par des techniques matérielles et logicielles
- marchés "généraliste" : DRM, pay-tv, jeux vidéo, nouvelles plateformes mobiles (iPhone, iPad, Android).
- marchés "spécialisés":
 - cartes à puce
 - simulateurs aéronautiques

Retombées économiques

Développement de l'**expertise** relative au Reverse-Engineering :
échange entre spécialistes du "hardware" et spécialistes du "software" !

Développement d'un composant **prototype** de chiffrement de flux de données

Création de 4 à 6 emplois en région parisienne à l'issue du projet.
20 emplois à long terme (5 ans) dont une consolidation des emplois dans les grands groupes sur des marchés spécialisés.

Et surtout, comme il s'agit pour les grands groupes de **protection de savoir faire**, par la protection de leurs logiciels embarqués, assurer le maintien de **plusieurs centaines d'emploi au minimum** chez Airbus, Eurocopter ou MBDA qui seront bénéficiaires de ces études (chiffre exact difficile à évaluer mais élevé)

Présentation des nouveaux partenaires



VULNIT

Vincent Maury



[VULNIT]

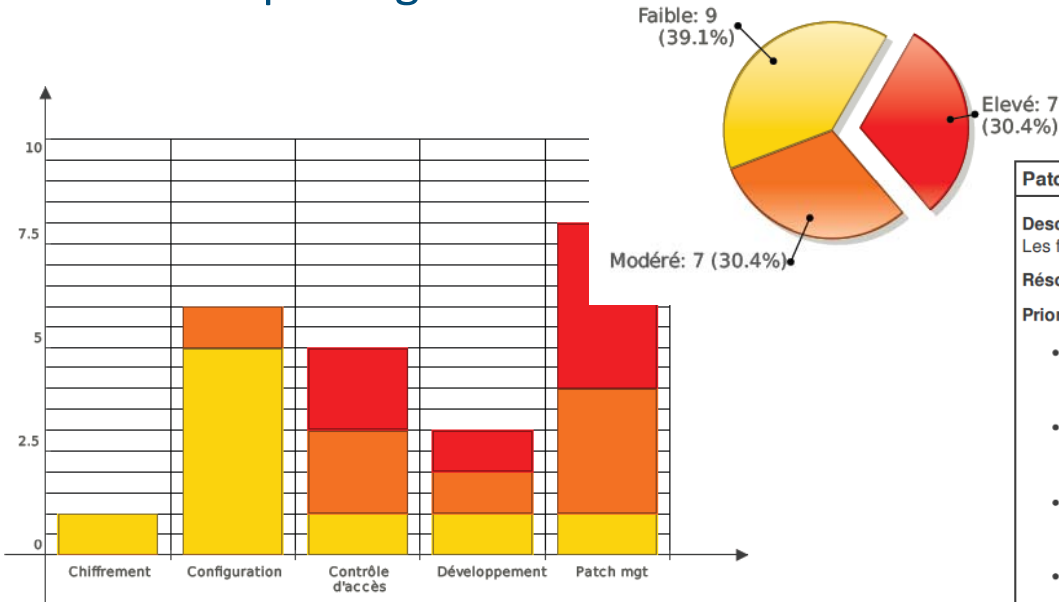
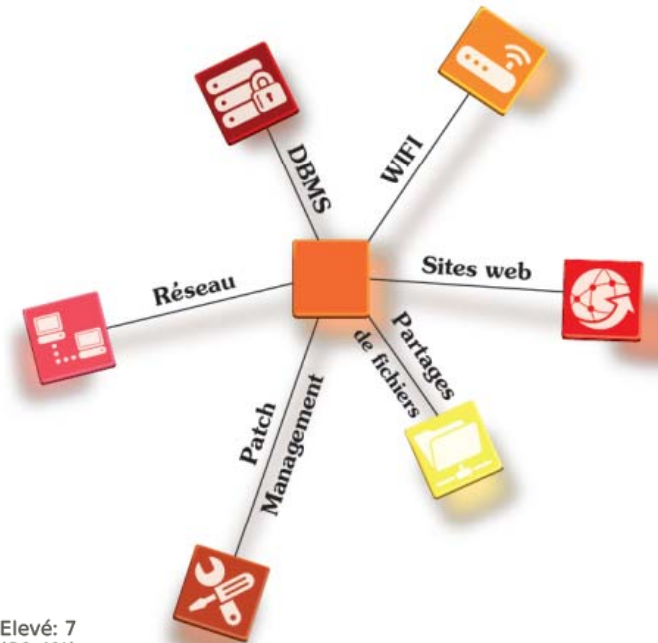
Vulnerability Identification Tool

- Fiche d'identité
 - Métier : éditeur de logiciel spécialisé en sécurité informatique
 - Création : novembre 2009
 - Equipe : 7 personnes (septembre 2011)
 - Siège : Rueil-Malmaison (92)
 - CA prévisionnel fin 2011 : 85 k€
 - Références :



Technologie VULNIT

- Expertise / Savoir-faire
 - Tests de sécurité IT
 - Large couverture fonctionnelle
 - Automatisation
 - Reporting

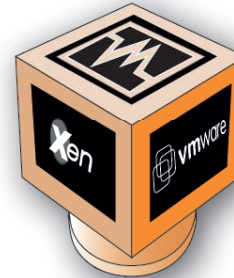
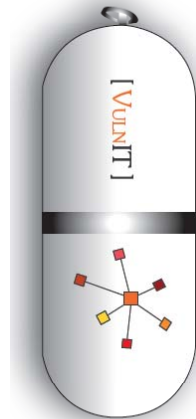


Patch mgt / Application des correctifs Web		Elevé
<p>Description : Les correctifs (patches) indiqués ci-dessous n'ont pas été correctement installés. Les failles de sécurité relatives n'ont donc pas été corrigées et pourraient être exploitées.</p> <p>Résolution : Appliquer les correctifs mis à disposition par l'éditeur.</p>		
Priorité :	Développement / Cross Site Scripting (XSS)	Modéré
<ul style="list-style-type: none"> • Pac Info Risc Réf 	<p>Description : Une faille XSS permet à un attaquant d'exécuter un programme dans le navigateur d'un utilisateur ou visiteur, afin de détourner ses informations ou le rediriger vers des sites malveillants.</p>	
<ul style="list-style-type: none"> • Pac Info Risc Réf 	<p>Résolution : S'assurer qu'aucune donnée saisie par l'utilisateur ne puisse être traitée par le navigateur comme du contenu exécutable.</p>	
<ul style="list-style-type: none"> • Pac Info Risc Réf 	<p>Priorité : Modéré</p>	
<ul style="list-style-type: none"> • Pac Info Risc Réf 	<p>Informations supplémentaire :</p> <ul style="list-style-type: none"> • Risque : 8.3 (Impact : 8.5, Exploitabilité : 8.6). CVSS : (AV:N/AC:M/Au:N/C:P/I:A/C). • Références : OWASP 2010 A2, OWASP prevention sheet, CWE-79 • Informations : Page = http://192.168.1.13/mutillidae/ Méthode = GET Champ injecté = page Cookie = PHPSESSID=257cffe3238411164c3462935eaa7ff59142f8 	

3 produits complémentaires

VulnIT-KEY

- Audit flash
- Utilisation nomade
- Multi-utilisateurs



VulnIT-VM

- Tests automatisés
- Tableau de bord
- Plans d'action



VulnIT-SaaS

- Sécurité externe
- Tests automatisés

Autres partenaires ayant rejoint le GT

France Développement Conseil:

- Expertise / Savoir-faire
 - Études, Conseil
 - Datation/positionnement (GPS, EGNOS, Galileo, etc.)
 - Défense, Sécurité
- Contact: pascal.campagne@fdc.eu

Prove & Run:

- Expertise / Savoir-faire
 - Développe une techno simplifiant le développement et la vérification d'applications embarquées qui souhaitent un haut niveau de sureté et/ou de sécurité.
- Contact: pierre.paradinas@provenrun.com

**Au-delà de la R&D :
le programme AMBITION PME**



Présentation du programme AMBITION PME

Une démarche centrée sur 5 axes

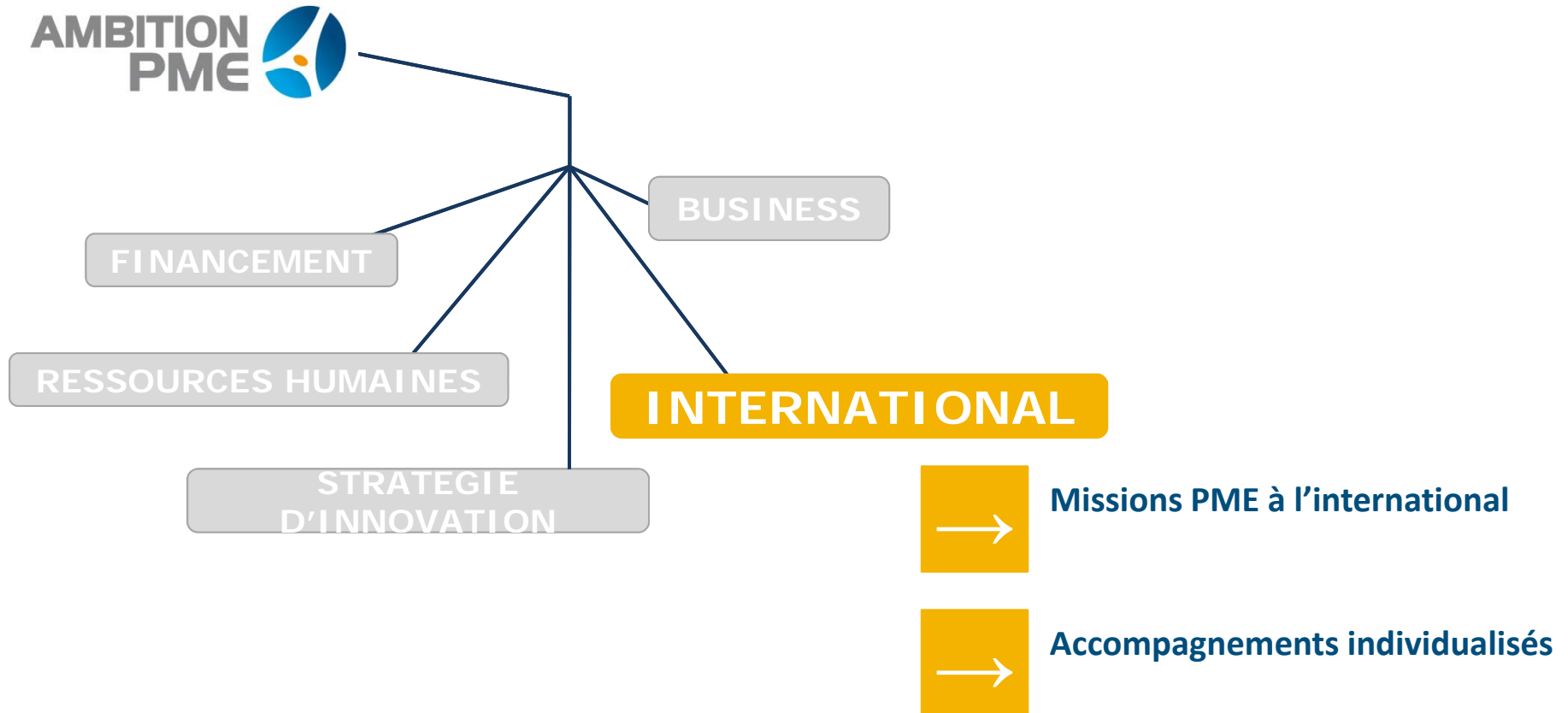


Zoom sur... Le GT Sécurité et confiance numérique

- 63 PME membres du GT ont bénéficié de 83 actions du Programme AMBITION PME en 2010
- 1 PME a obtenu la labellisation « Entreprise Innovante du Pôle Systematic Paris-Region » :
 - New Imaging Technologies
- ALTER WAY, DICTAO, HGH Systèmes Infrarouges, OPEN WIDE et WALLIX ont été sélectionnées dans la 1^{ère} promotion des « Champions du Pôle Systematic Paris-Region »



Zoom sur... L'EXPORT



Mission USA Côte EST New York - Boston



- Du 12 au 19 Novembre 2011
- **Pack Export PME : 1 500 €HT**

(tout inclus : transport, hébergement, programme de RDV BtoB, conférences, séminaires...) Offre exceptionnelle !!!

- **Encore quelques places disponibles ...Inscription avant le 16 septembre**

- Contact : Thierry Louvet

T.louvet@systematic-paris-region.org

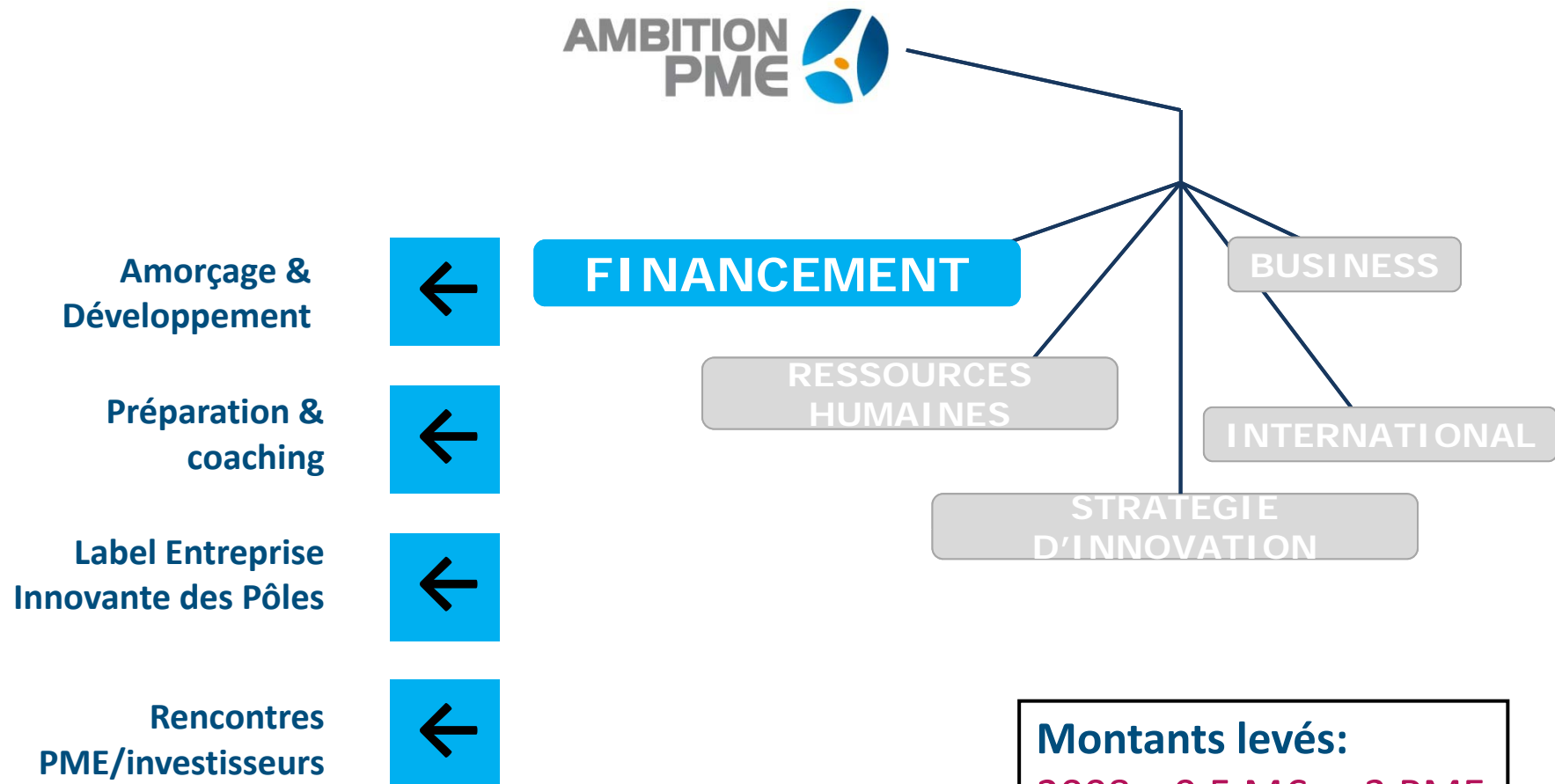
01 69 81 65 80

Résultats des précédentes missions

- **13 implantations aux USA** : Aldebarran, Amplitude Technologies, Genostar, Graitec, HGH, Imagine Optic, Kayentis (Philadelphie), ML State (New York), Nuxeo, Prismtech, Splitted Desktop, Spring Technologies, Wallix (New York)
- **2 implantations en Chine** : Spring et Resonate MP4

Zoom sur...


L'accès au financement privé



Montants levés:

2008	0,5 M€	-	3 PME
2009	2,5 M€	-	7 PME
2010	16 M€	-	13 PME

Action Financement ...en bref

- Pilotage : Systematic et CRCI dans le cadre du Programme AMBITION PME
- Actions :
 - 5 évènements dans l'année (Connect VC, Coup de Poing ISF, Journée AMBITION PME 2011)
 - Un catalogue de prestation (Business plan, valorisation, accompagnement à la levée de fonds)
 - Un club des investisseurs : 55 investisseurs (Club des BA & VC)
 - Le label EIP : 33 PME labélisées 

Rencontre PME - Investisseurs... A venir

- Le 10 Novembre 2011 à l'occasion de la journée AMBITION PME: 20 PME labellisées se présenteront devant une cinquantaine d'investisseurs
- Appel à candidature : 12 septembre 2011
- financement@systematic-paris-region.org



Journée AMBITION PME : 10 Novembre 2011

AMBITION PME **SAVE THE DATE**

SYSTEMATIC
PARIS REGION SYSTEMS & ICT CLUSTER

Les partenaires du programme AMBITION PME ont le plaisir de vous inviter à la

Journée AMBITION PME
Jeudi 10 novembre 2011
Aux Cordeliers - Paris (75006)
De 8h30 à 15h00

Une Journée dédiée aux PME innovantes

- Rencontrez des investisseurs, des experts marchés USA, Chine, Inde...
- Participez aux ateliers GPEC, business intelligence, développement durable
- Informez-vous sur le groupement d'entreprises
- Participez à un workshop projets de R&D européens
- Découvrez les 11 Champions du Pôle
- Recrutez vos salariés en direct

Une Journée à la carte 100% pratique
Rencontres One2One, ateliers 100% pratique, conférence, job dating, networking...

Et vous le 10 novembre, où serez-vous ?

INSCRIVEZ-VOUS

SYSTEMATIC PARIS REGION SYSTEMS & ICT CLUSTER

Opticality

CRCI

Chambre de Commerce et d'Industrie de l'Essonne

Chambre de commerce et d'industrie de Paris

Avec le soutien de

LE DÉPARTEMENT D'ILE-DE-FRANCE

PRÉFET DE LA RÉGION D'ÎLE-DE-FRANCE

UNION EUROPÉENNE

Le programme opérationnel de soutien au Fonds Social Européen et au Fonds Européen de Développement Régional

l'Europe s'engage en Île-de-France

îledeFrance

Save the date !



Merci

Contact : Céline TARAVANT

Tél.: 06 65 21 40 68

c.taravant@systematic-paris-region.org



*Le programme AMBITION PME est un plan d'actions dédié aux PME innovantes franciliennes animé par Systematic et copiloté par Systematic, Opticsvalley et le réseau des Chambres de Commerce et d'Industrie Paris-Ile-de-France.
Ce programme est soutenu par l'Union Européenne (FSE, FEDER), l'État (Préfecture de la Région Ile-de-France, DIRECCTE Ile-de-France) et la Région Ile-de-France.*

Save the date!

Signature “Brokerage event”

**Come and find your European business
and R&D partners**

Paris, 10 November 2011

SIGNATURE BROKERAGE EVENT

PARIS, 10 NOVEMBER 2011

This brokerage workshop is open to large and small firms as well as to academic laboratories active in the field of cybersecurity and security of critical infrastructures.

Organised by Systematic Paris-Region (www.systematic-paris-region.org/en) and its European partners in the Interreg-funded Signature programme (www.securityinnovationnetwork.com/home), this workshop will give an opportunity to choose from the following **menu of 3 options**:

- present project ideas for EU-funded security related R&D projects;
- offer/showcase your technological skills/expertise;
- present your technology with a view to find a partner.

The workshop format will give priority to short elevator pitches presentations (specific templates will be provided in advance) and leave time for networking.



Les AAP en cours...

Appels à projet à venir

FUI – thème en rapport avec la roadmap du GT

- 45% aide PME du zonage Systematic
- 30% aide PME hors zonage et ETI du zonage (250 à 2000 personnes)
- 25% aide Grands Groupes zonage et ETI hors zonage
- 40% aide établissements de recherche (EPIC,...)
- 100% aide = coûts marginaux des laboratoires publics

FEDER – thème en rapport avec la roadmap du GT

- 50% aide PME
- 40% aide établissements de recherche (EPIC,...)
- 100% aide = coûts marginaux des laboratoires publics

FSN – Fond Stratégique pour le Numérique

- **BGLE 2** : 21 novembre 2011 à 12h
 - **Cloud Computing 2** : 2 novembre 2011
 - **Nano 2** : clôture 28 octobre 2011 à 12h00
 - **Technologies de Sécurité et Résilience des réseaux 2** : clôture 14 novembre 2011 à 12h00
- Condition de financement : subvention et avance remboursable (condition de retour sur investissement pour l'Etat)

ANR

Appel à projet PFMI

- Plate-Forme Mutualisée d'Innovation : Proposer des ressources mutualisées (équipements, personnels et services) principalement aux membres de la communauté
- Clôture 30 janvier 2012

Appel à projet PSPC

- **Projet Structurant des Pôles de Compétitivité** : structuration d'une filière avec forte retombées économiques
- Clôture 16 janvier 2012 – sub + avance remboursable



AAP FSN

**Fonds national pour la
Société Numérique**

AAP FSN

Fonds national pour la Société Numérique

Le programme « développement de l'économie numérique » **2 axes** :

- Accélérer le déploiement des réseaux à très haut débit sur l'ensemble du territoire (2 G€)
- Stimuler le développement des usages, services et contenus numériques innovants (2,5 G€)

Programme développement de l'économie numérique (4,5 G€)	
Déploiement des réseaux à très haut débit (2 G€)	Développement des usages, services et contenus numériques innovants (2,5 G€)
Fonds pour la société numérique (FSN) (4,25 G€)	
ADEME (0,25 G€)	

- Mise en oeuvre des moyens financiers à travers le Fonds national pour la Société Numérique (FSN) et l'ADEME (smart grids)

Le programme « développement de l'économie numérique »

- Gestion stratégique du FSN assurée par le Premier ministre via le Commissariat Général à l'Investissement (CGI), en lien avec le ministre chargé de l'économie numérique et les ministres associés
- Gestion administrative assurée par la CDC
- Deux modes d'intervention (entièrement disjoints) :

Prises de participation et prêts	<ul style="list-style-type: none">➤ Instruction des projets, négociation des conditions financières et suivi des investissements menés la CDC➤ Décision d'investissement prise par le comité d'engagement « investisseur avisé »
Subventions et avances remboursables	<ul style="list-style-type: none">➤ Sélection, instruction et suivi technique des projets assurés par des administrations de l'Etat➤ Décision de soutien prise par le comité d'engagement « subventions – avances remboursables »➤ Gestion administrative et financière assurée par la CDC

Appels à projets du FSN

- 5 appels à projets pour les investissements d'avenir :
 - e-Santé (déclaration d'intention 30 septembre 2011, clôture 15 décembre 2011)
 - Nanoélectronique (clôture 28 octobre 2011)
 - Sécurité & Résilience des réseaux (clôture **14 novembre 2011**)
 - Briques génériques du logiciel embarqué (clôture **21 novembre 2011**)
 - Cloud-Computing (clôture **2 novembre 2011**)

Plus d'information sur :

www.telecom.gouv.fr

<http://cdcinvestissementsdavenir.achatpublic.com>

et sur :

www.systematic-paris-region.org

Appels à projets du FSN

Nature des projets :

- Projets coopératifs de R&D de type « recherche industrielle » ou « développement expérimental »

Taux maximum de subvention (hors propositions d'intéressement de l'Etat aux résultats du projet) :

- 45% pour les PME
 - 30% pour les ETI
 - 25% pour les grandes entreprises
 - 40% des coûts analytiques liés au projet pour les autres partenaires (établissement de recherche, associations)
- Certains établissements de recherche peuvent opter pour un financement à un taux maximum de 100% des seuls coûts additionnels (les moyens statutaires devant alors être au moins du même ordre de grandeur)

Appel à projets

« Briques Génériques du Logiciel Embarqué »



Contexte

- L'appel à projet s'inscrit dans le prolongement des recommandations du rapport de Dominique Potier, publié le 7 octobre 2010. Il vise à contribuer à la structuration, dans la durée, de masses critiques permettant d'adresser les principaux verrous technologiques génériques du logiciel embarqué.
- Typologie des acteurs industriels du logiciel embarqué :
 - – « Techno-providers » de logiciel embarqué : éditeurs et sociétés de services et de conseil en technologies
 - – Industriels utilisateurs et intégrateurs de logiciels embarqués
- Aux domaines traditionnels des systèmes embarqués critiques s'ajoutent de nombreux nouveaux marchés et de nouveaux écosystèmes applicatifs ne présentant pas le même niveau de maturité technologique.

Types de projets

2 catégories exclusives de projets :

Projet de R&D « Briques technologiques »

- pour le développement de briques élémentaires (ou de sous-ensembles cohérents de briques) génériques et à vocation de diffusion transversale dans les différents secteurs applicatifs
- reposant sur des collaborations entre « techno-providers » de logiciel embarqué

Projet de R&D « Systèmes »

- visant à proposer et valider une architecture innovante de plate-forme logicielle caractéristique des contraintes d'un écosystème applicatif (en termes d'architecture, d'intégration, d'exigences non-fonctionnelles...), intégrant des ensembles de briques technologiques
- reposant sur des collaborations entre des intégrateurs et opérateurs de cet écosystème et des « techno-providers » de logiciel embarqué

Axes thématiques

- Les projets doivent s'inscrire dans l'un ou plusieurs des axes thématiques suivants, correspondant aux huit priorités technologiques pour la maîtrise des briques génériques du logiciel embarqué :
 - conception orientée modèles de systèmes et logiciels embarqués
 - vérification et certification de la sûreté de fonctionnement et de la sécurité
 - informatique de systèmes embarqués
 - virtualisation et parallélisation pour calculateurs embarqués Multi / Many Core
 - architectures réparties, middleware et réseaux embarqués
 - plates-formes logicielles embarquées de service
 - IHM et interfaces hommes-systèmes pour systèmes embarqués
 - bibliothèques génériques pour le traitement (signal, image, contrôle ...) embarqué
 - gestion de l'énergie embarquée
- On trouvera une description des enjeux et des priorités de R&D associés à chacun de ces axes technologiques dans le §7 du rapport de Dominique Potier.

Critères d'évaluation commun aux AAP du FSN

- Critères utilisés pour comparer les projets entre eux
- Spécificités sur les différents AAP, mais des principes généraux:
 - retombées économiques / nature stratégique du projet pour les partenaires
 - qualité du contenu technologique eu égard à l'état de l'art
 - qualité du consortium (expertise, complémentarité technique et chaîne de valeur, écosystème),
 - réalisme technique et financier du projet
 - Modalités et niveau du retour financier proposé à l'Etat

Critères d'évaluation pour la présélection (1/2)

La présélection des projets se fondera, en premier lieu, sur l'appréciation du caractère générique des verrous technologiques du projet par rapport aux différents domaines applicatifs du logiciel embarqué.

Cette présélection s'appuiera également sur les critères suivants :

- capacité à atteindre un niveau élevé de maturité technologique (le cas échéant, jusqu'à TRL 7)
- capacité à mobiliser un niveau d'effort de R&D suffisant (de l'ordre de 50 à 150 p.a.) pour réaliser les effets de masses critiques recherchés
- contribution à l'émergence de « techno-providers » leaders au niveau européen (éditeurs de logiciels, organismes de recherche technologique, communautés du logiciel libre, ...) et, en particulier, perspectives de renforcement du secteur industriel primaire des éditeurs « techno-providers »
- pour les projets de type « Systèmes », développer l'activité des acteurs impliqués sur les marchés sectoriels existants ou contribuer à la structuration et au positionnement de ces acteurs sur les marchés émergents
- qualité du consortium : pertinence des partenaires, complémentarité technologique entre les partenaires, accords industriels, alliances ou plans d'affaires existants ou prévus entre les partenaires pour les technologies faisant l'objet du projet (cf. illustrations)

Critères d'évaluation pour la présélection (2/2)

- structuration de l'écosystème, notamment des PME ; l'attribution d'une labellisation par un ou plusieurs pôles de compétitivité pourra être, à ce titre, un élément d'appréciation
- rupture par rapport à une simple amélioration incrémentale des technologies
- qualité du contenu technologique eu égard à l'état de l'art européen et mondial
- perspectives économiques et commerciales (marchés visés), compte tenu du positionnement des partenaires sur ces marchés
- nature stratégique du projet pour les partenaires impliqués dans le projet
- retombées possibles en matière de création de valeur, d'activités et d'emplois (création d'emplois de personnel de R&D à court terme, développement potentiel de l'emploi dans la phase d'industrialisation et de déploiement commercial...)
- viabilité et réalisme technique, financier et économique du projet
- management du projet (organisation des travaux, règles de gouvernance entre les partenaires, gestion des risques, livrables, planification...)
- niveau du retour financier proposé à l'Etat

Appel à projets « Sécurité & Résilience des Réseaux »



Axes thématiques

- Sept axes thématiques identifiés
 - Création d'un espace de confiance
 - Protection de la vie privée de l'utilisateur
 - Sécurité de la mobilité de l'utilisateur
 - Sécurité périmétrique des systèmes d'information
 - Sécurité des données et des traitements
 - Résilience des réseaux
 - Technologies algorithmiques

critères d'éligibilité

- Le projet s'inscrit dans les champs thématiques
- Le projet est coopératif au sens des règles européennes ou porté par une PME
- Le chef de file est une entreprise
- Ambitieux, fort contenu innovant
- Travaux d'innovation de type recherche industrielle ou développement expérimental
- Travaux non commencés
- Assiette éligible ne fait pas l'objet d'un autre financement par l'Etat, collectivités, UE...
- Contribution des entreprises devra représenter la majorité des dépenses prévisionnelle de R&D
- Perspectives de retombées économiques pour le territoire national

critères d'évaluation

- Modalités proposées **d'intéressement de l'Etat aux résultats**
- **Nature stratégique du projet** pour les entreprises impliquées dans le projet
- **Rupture** par rapport à une simple amélioration incrémentale des techniques
- qualité du contenu technologique eu égard à **l'état de l'art européen et mondial;**
- caractère **innovant des retombées produits/services issus du projet en comparaison**
- des solutions existant sur le marché ;
- **perspectives économiques et commerciales (marchés visés), compte tenu du**
- positionnement des partenaires sur ces **marchés ;**
- retombées possibles en matière **d'activités et d'emplois (création d'emplois de**
- personnel de R&D à court terme, développement potentiel de l'emploi dans la phase
- d'industrialisation et de déploiement commercial...)
- réponse à un besoin explicitement exprimé par un acteur pertinent du marché
- structuration de **l'écosystème, notamment des PME ;**
- Qualité du **partenariat de R&D et pertinence des règles de gouvernance.**

Appel à projets « informatique en nuage – cloud computing »



Contexte

L'action Cloud du FSN vise à instaurer une dynamique d'écosystème à la fois technologique et économique

- L'informatique en nuage connaît une adoption rapide. Seule **une avance dans les technologies structurantes** pour les prochaines générations **d'infrastructure à la demande** peut permettre aux acteurs nationaux et européens de bâtir une position significative sur le plan technologique et industriel.
- Les grands systèmes d'information d'entreprise présentent une grande variabilité **de besoins en termes de performances et de modes d'accès aux données.**
- La gestion évolutive et simultanée de différents niveaux de service et de bases de données hétérogènes, pour différents clients exigeant chacun des garanties contractuelles, **soulève des défis technologiques structurants.**

Axes thématiques

Les projets doivent répondre à au moins l'une des deux axes thématiques :

- La personnalisation des services d'infrastructure à la demande,
- La gestion et la virtualisation des données au sein des infrastructures à la demande.

Les projets doivent également montrer leur prise en compte des points d'attentions suivants, lorsque l'objet des travaux de R&D s'y prête :

- **L'interopérabilité et l'ouverture**, notamment par une approche en open source, lorsque le projet s'y prête,
- **L'optimisation énergétique des infrastructures**,
- **La sécurité et la sûreté de fonctionnement.**

Spécificités des critères d'éligibilité et d'évaluation

Critères d'éligibilité:

- le consortium comprend a **minima une entreprise et un établissement de recherche** et le projet est coopératif au sens des règles communautaires
- le consortium est **conduit par une entreprise** chef de file

Critères d'évaluation :

prise en compte, si pertinent au regard de l'objet du projet, des points d'attention communs aux deux axes thématiques :

- **l'interopérabilité et l'ouverture**, notamment par une approche en open source lorsque le projet s'y prête ;
- **l'optimisation énergétique des infrastructures**, donnant lieu, parmi les livrables finals du projet, à des livrables portant sur l'évaluation de l'impact énergétique des solutions développées ;
- **la sécurité et la sûreté de fonctionnement** et le respect de la réglementation.
- **caractère structurant des verrous de R&D** pour le développement du socle technologique nécessaire à la mise en œuvre d'infrastructures et de services d'informatique en nuage compétitifs ;

Orientations pour le nouvel AAP

- Reconduction des deux axes thématiques :
 1. La personnalisation des services d'infrastructure à la demande
 2. La gestion et la virtualisation des données au sein des infrastructures à la demande.
- Enrichissement de chacun des axes thématiques :
 - Applications décisionnelles sur de grands volumes de données et « *big data* », traitement massif de données multimédia et visualisation temps réel, applications nécessitant une réponse en « temps garanti »
 - Explicitation de quelques problématiques technologiques déjà présentes : conception des architectures de systèmes informatiques, outils de mise en cohérence des données
 - Renforcement de l'aspect développement expérimental : possibilité d'inclure des démonstrateurs ou le développement de prototypes pour la validation des travaux

Orientations pour le nouvel AAP

- Ajout d'une dimension plus applicative concernant le portage vers le cloud d'applications faisant appel à des ressources de calcul haute performance :
 - Projets pouvant être proposés par des groupements d'éditeurs de logiciel et ciblant des problématiques de R&D associées (mode multi-utilisateurs, gestion du rendu à distance)
 - Possibilité d'inclure une phase de validation associant fournisseurs d'infrastructures à la demande et communautés d'utilisateurs

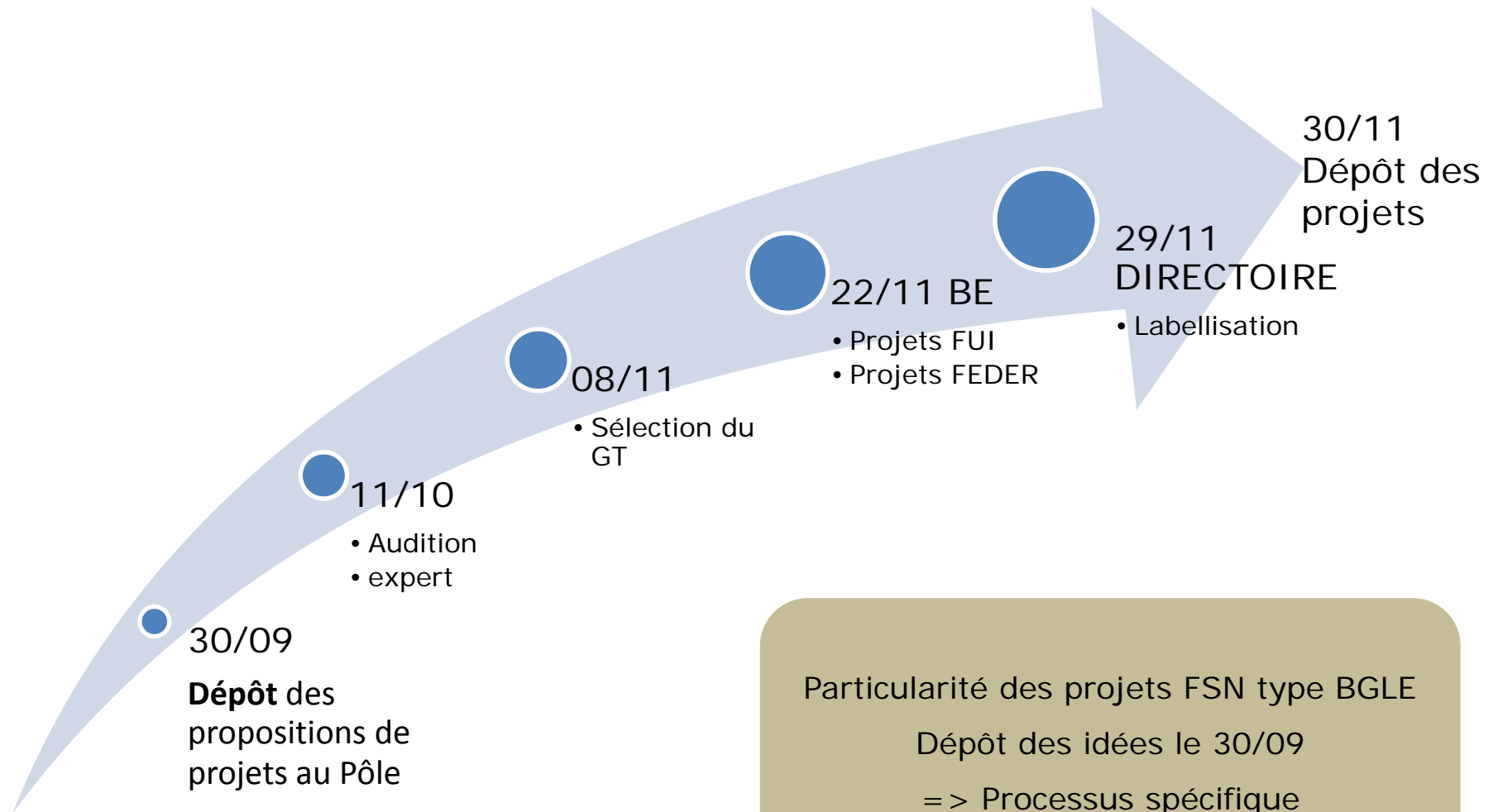
Processus de labellisation Systematic

- Date limite d'envoi du dossier complet :
30 septembre 2011 à 12h00 GMT+1 à votre correspondant GT habituel
Tout dossier non préalablement enregistré ou arrivant après cette date ne pourra pas être labellisé
- Analyse du dossier par le comité de pilotage du GT concerné
- Décision de proposition de labellisation par le Comité de Pilotage du GT
- Labellisation par le Bureau Exécutif du pôle



Appel à projets FUI FEDER 13

Processus de sélection des projets FUI -FEDER



Particularité des projets FSN type BGLE

Dépôt des idées le 30/09

= > Processus spécifique

Critères de sélection

Qualité Technologique, caractère innovant

- Description des verrous techno, précision des actions à mener
- Caractère innovant
- Qualité de l'analyse de l'état de l'art par les partenaires
- Intérêt du sujet

Partenariat

- Compétence et expertise technique des acteurs
- Valeur ajoutée apportée par la coopération
- Organisation du partenariat (définition des responsabilités, éléments sur accords de propriété, etc)
- Ouverture vers de nouveaux acteurs (partenaires des pôles n'ayant pas participé aux projets AAP précédents)
- Ouverture vers des collaborations à l'international

Positionnement dans le pôle

- Cohérence avec la stratégie du pôle
- Complémentarité avec d'autres projets de pôles

Critères de sélection

Ressource et gestion

- Précision des objectifs visés, capacité à les mesurer et à permettre leur vérification
- Cohérence du calendrier avec les objectifs
- Adéquation du budget avec les objectifs

Valorisation du projet

- Caractère stratégique du projet pour les partenaires
- Analyse des risques pesant sur la valorisation du projet
- Qualité de l'analyse de marché des partenaires
- Perspectives d'industrialisation
- Perspectives de contribution à la normalisation
- Perspectives de dépôt de brevet
- Dissémination des résultats (ouverture vers des acteurs extérieur au consortium)

Emploi – Incitativité de l'aide

- Effet sur l'effort global de R&D des entreprises (notamment créations d'emploi R&D liées à la réalisation du projet)
- Perspectives de création d'emplois à l'issue du projet
- Caractère incitatif de l'aide sur la réalisation du projet
- Effet de l'aide sur la compétitivité des acteurs / la localisation des emplois

Point sur les cotisations

Adhésion annuelle:

Typologie	Montant en € HT	Montant en € TTC
Entreprises de moins de 10 salariés	100,00	119,60
Entreprises de 10 à 49 salariés	500,00	598,00
Entreprises de 50 à 499 salariés	2 000,00	2 392,00
Entreprises de 500 à 4999 salariés	5 000,00	5 980,00
Entreprises de + 5000 salariés et effectif R&D < 200	5 000,00	5 980,00
Entreprises de 5000 salariés et +	15 000,00	17 940,00
Organismes Publics de Recherche	2 000,00	2 392,00
Etablissements d'Enseignement Supérieur et de Recherche	2 000,00	2 392,00
Organismes Publics de Recherche Fondateurs du Pôle	10 000,00	11 960,00

Success fee – Projets labellisés par le Pôle et financés:

- 500 € si l'aide accordée est < 100 k€
- 1500€ si l'aide accordée est < 300 k€
- 5000€ si l'aide accordée est >= 300 k€



Session d'émergence de projets

Préciser l'AAP: FUI13/FEDER13

HOMERE

Hardware trOjans : Menaces et robustEsse des ciRcuits intEgrés

Leader : CASSIDIAN

Entité : *Cyber Security Center*

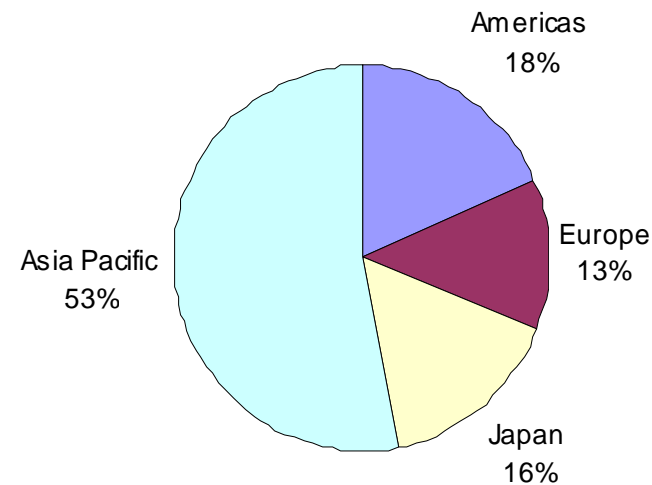
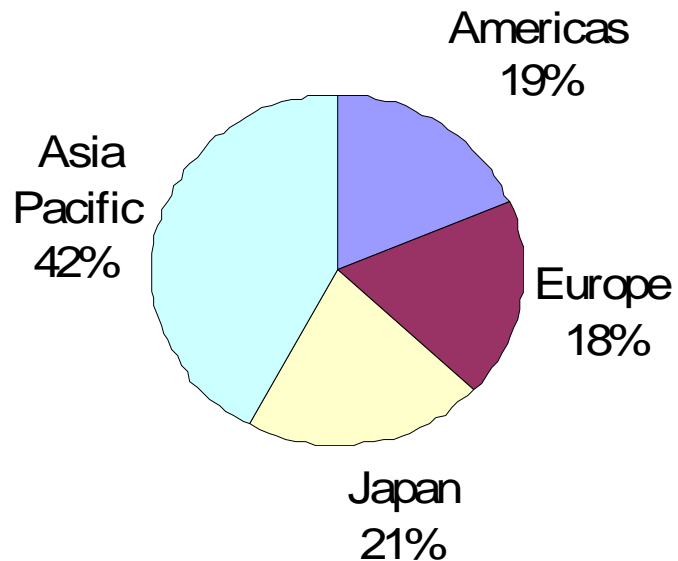
Contact : Julien FRANCO

Durée et financement du projet :

Durée du projet	3 ans
Coût du projet	
Coût de R&D en IDF	
Aide envisagée	

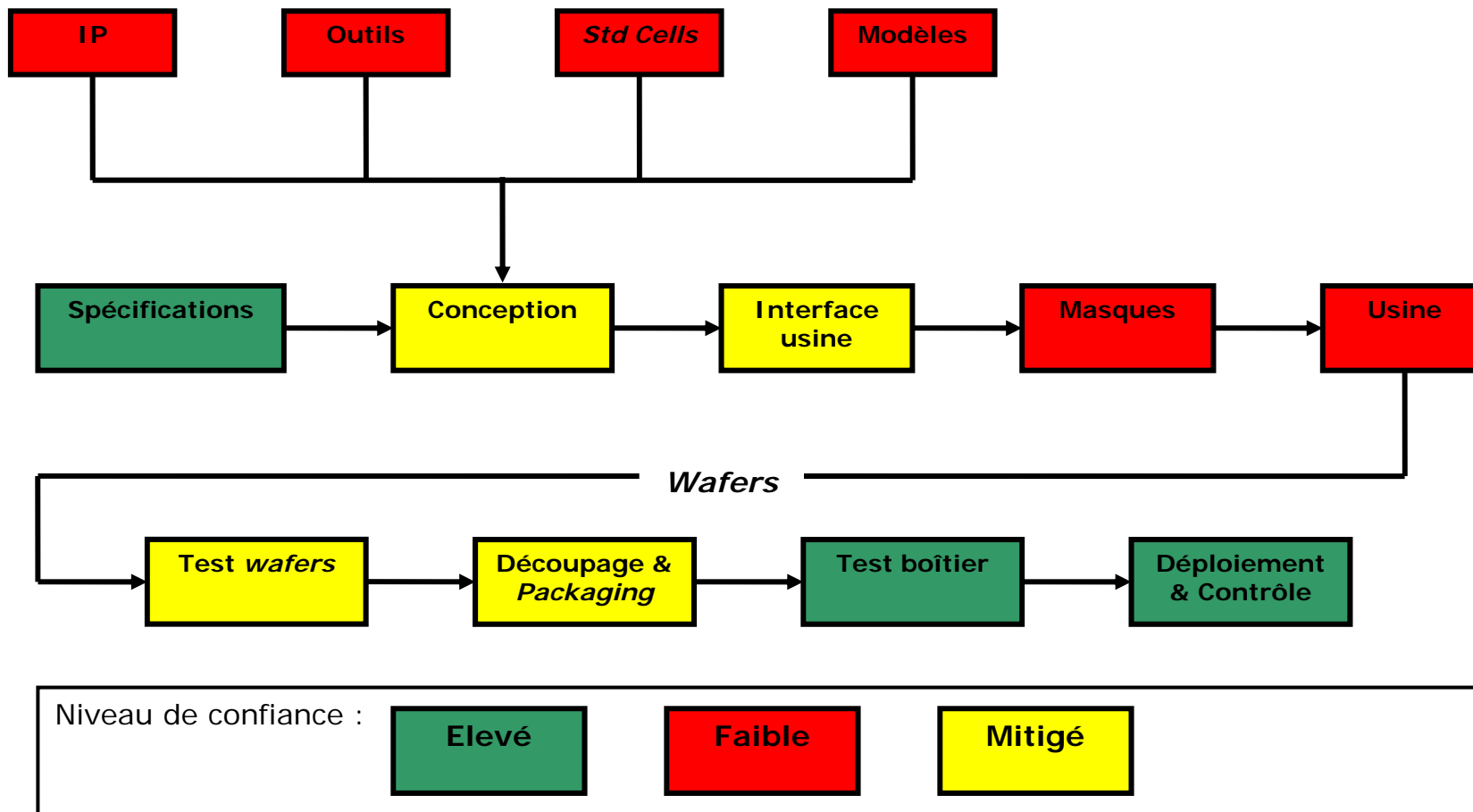
Objet du projet

- **Délocalisation** de la fabrication des circuits intégrés (2004-2010)



Semiconductor Industry Association (SIA). « Global Billings Report History (3-Month Moving Average) 1976-October 2010 »

Objet du projet

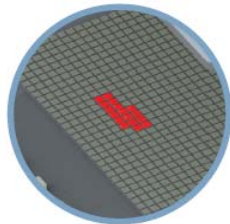


- Difficile d'assurer la **confiance**

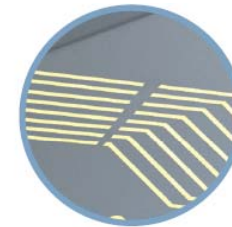
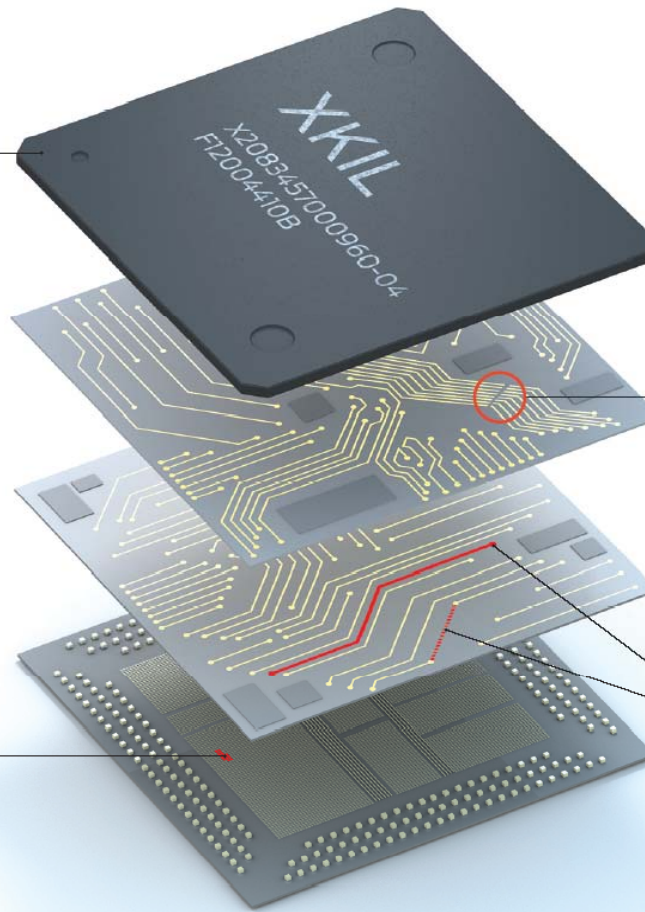
Hardware Trojan

- Modification frauduleuse d'un circuit intégré dans une fonderie « non-digne de confiance »

FAKE Counterfeiting has become a big problem for the U.S. military, and bogus packaging could disguise a questionable chip as a legitimate one. ...& **BAKE** Baking a chip for 24 hours after fabrication could shorten its life span from 15 years to a scant 6 months.



ADD EXTRA TRANSISTORS
Adding just 1000 extra transistors during either the design or the fabrication process could create a kill switch or a trapdoor. Extra transistors could enable access for a hidden code that shuts off all or part of the chip.



NICK THE WIRE
A notch in a few interconnects would be almost impossible to detect but would cause eventual mechanical failure as the wire became overloaded.

ADD OR RECONNECT WIRING
During the layout process, new circuit traces and wiring can be added to the circuit. A skilled engineer familiar with the chip's blueprints could reconnect the wires that connect transistors, adding gates and hooking them up using a process called circuit editing.

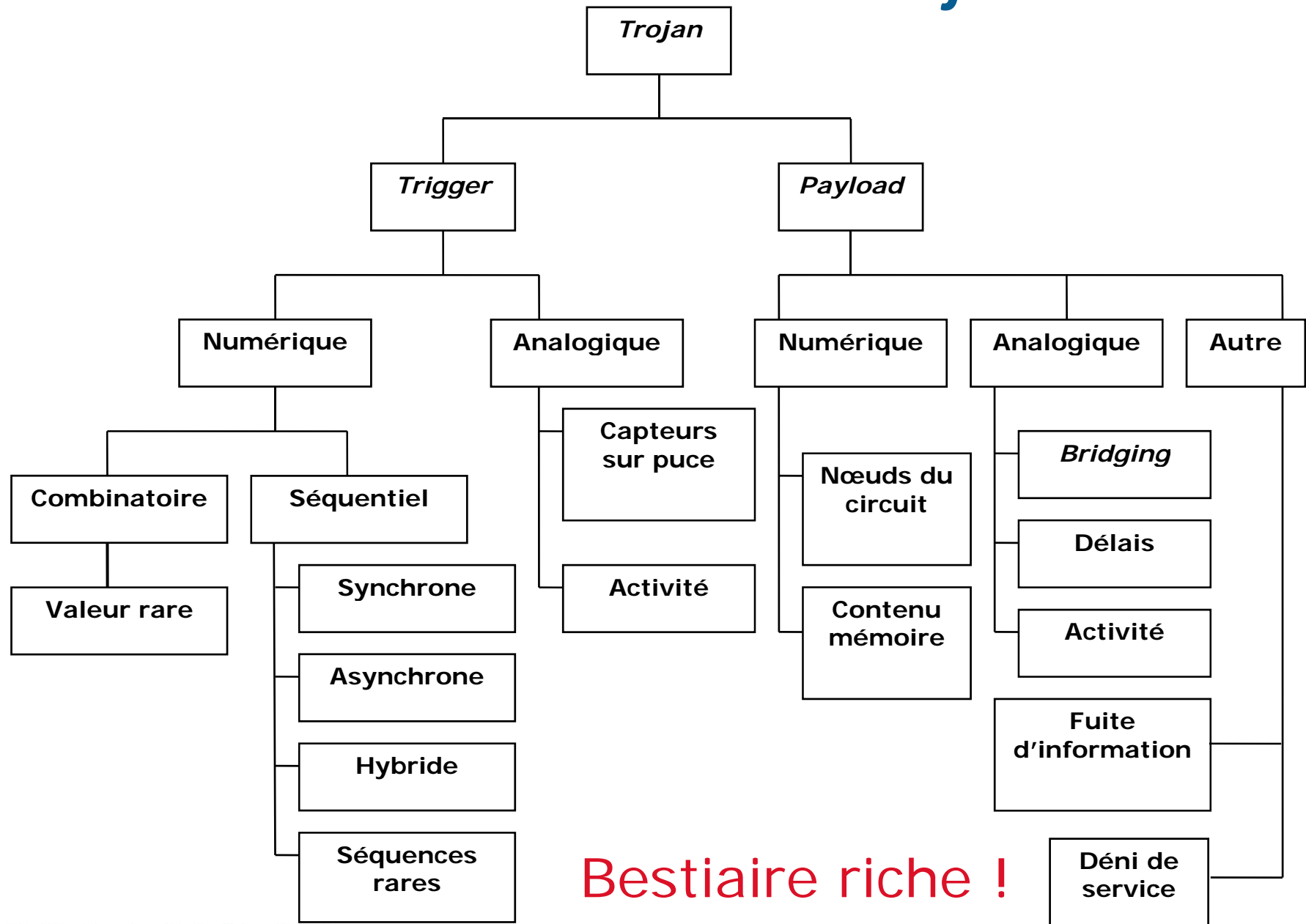
Hardware Trojans : menace réelle ?

- 2005 : Défense américaine.
 - 2007 : DARPA « *Trust in IC Program* ».
 - 2007 : Israël / Syrie.
 - 2009 : « *Hot Topic* » de la conférence CHES.
- > *Hardware Trojans : menaces émergentes et réelles.*

Effets néfastes des *Hardware Trojans*

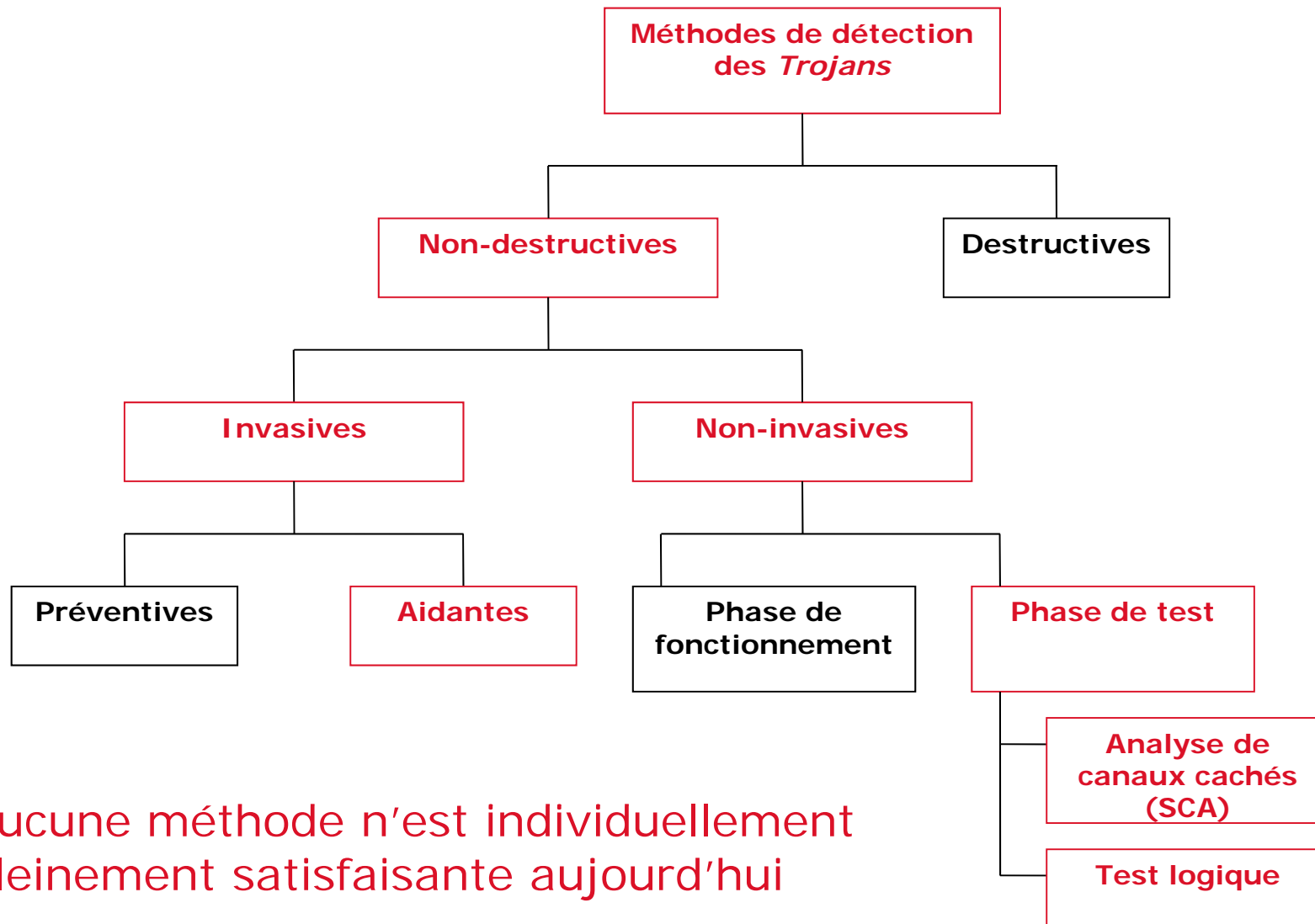
- *Kill switch*
 - Avion de combat
- Dysfonctionner le circuit
 - Satellite fonctionne 6 mois
- Faire fuir un secret
 - Communications chiffrées
- Assister un *malware* en fournissant un *backdoor*
 - Escalade de privilèges, connexions automatiques, vol de *passwords*
- Empêcher le *sleep mode*
 - Autonomie

Bestiaire des *Hardware Trojans*



Bestiaire riche !

Verrous technologiques (méthodes de détection)



Verrous technologiques (test logique vs. SCA)

	Test logique	SCA
Avantages	Efficace pour des petits HTs Robuste face au bruit de <i>process</i>	Efficace pour des gros HTs Génération des tests facile
Inconvénients	Génération des tests complexe Détection des gros HTs difficile	Vulnérable face au bruit de <i>process</i> Détection des petits HTs difficile

Test logique et SCA complémentaires

Verrous technologiques

- Méthodes **non-destructives**
- Test **rapide**
- **Coût minimal**
- Détecter des *trojans* de **petite taille**
- Détecter **tout type** de *trojan*
- Garantir un **taux de détection maximal**
- Tenir compte des **variations de *process*** de fabrication des circuits
- Méthodes validées sur **circuits réels**

Résultats attendus

- Estimer les difficultés d'un **attaquant**
- Déduire des **méthodes limitant** le risque d'**insertion** de *trojans*
- Développer des **méthodes de détection** de *trojans* efficaces
- Obtenir de **nouvelles versions de circuits** facilitant la détection de *trojans*
- Développer une plate-forme de **démonstration** : l'analyseur Smart-SIC.

Les partenaires

- Grands Groupes
 - CASSIDIAN
- PME (définition européenne, <250 pers)
 - Secure-IC
- Académiques
 - CEA-LETI, École Nationale Supérieure des Mines de Saint-Étienne, LIRMM
- Gouvernemental
 - ANSSI

Répartition du rôle de *leader* entre les partenaires d'HOMERE

Partenaires		1	2	3	4	5	6	7
Sous-projets								
0	Gestion du projet	X						
1	Chevaux de Troie matériels : étude théorique et insertion				X			
2	Développement de méthodes de détection de chevaux de Troie matériels			X				
3	Règles de conception de circuits intégrés contre les chevaux de Troie matériels						X	
4	Démonstration							X
5	Dissémination et exploitation des résultats					X		

1 : CASSIDIAN, 2 : ANSSI, 3 : CEA-LETI, 4 : ENSMSE, 5 : Télécom ParisTech, 6 : LIRMM, 7 : Secure-IC.



Un fondateur serait-il intéressé ?



Proposition de projet Plate-forme ID-IP

Appel PFMI

Objectif et carte d'identité du projet

■ Mise en place d'une **plate-forme mutualisée d'innovation** dédiée aux problématiques de **tests fonctionnels et d'interopérabilité** des supports et moyens d'identification et authentification numérique

- ▶ Au **meilleur niveau de l'état de l'art mondial**
- ▶ Offrant des **moyens mutualisés en croissance progressive** alimentés par un **programme d'ingénierie technologique ambitieux**
- ▶ A vocation **internationale**
- ▶ A vocation **purement commerciale** à 5 ans
- ▶ Gestion des **identités électroniques régaliennes** (passeport, permis de conduire, ...) et **privées** (e-banking, e-commerce, réseaux sociaux, ...)
- ▶ En support de l'initiative nationale **IdéNUM**

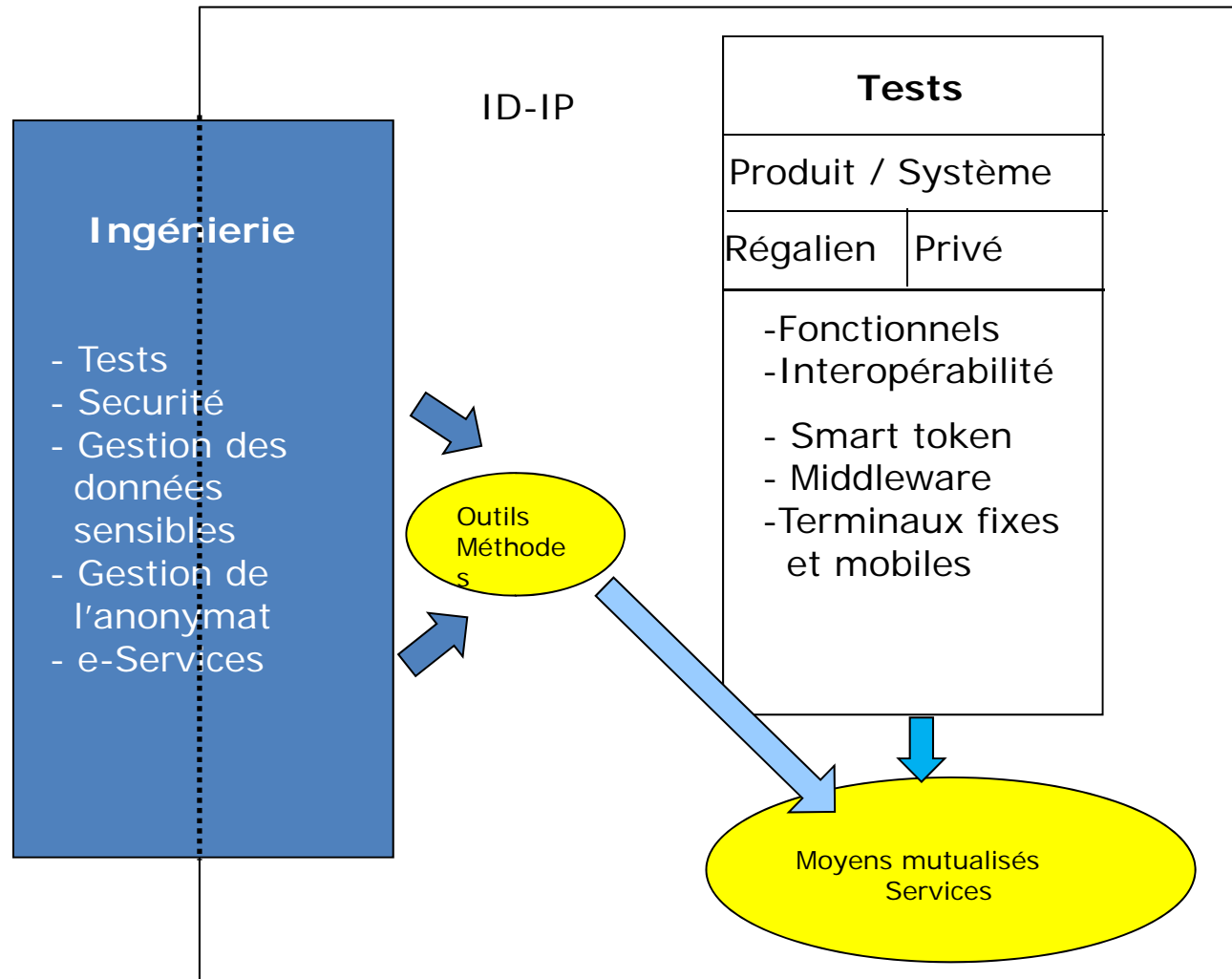
■ Localisation principale en région PACA

■ Labellisation par les Pôles SCS, System@Tic et TES

■ Structure de type SAS

Plateforme d'Innovation ID-IP

2 activités principales



Enjeux Associés

Technique

- ❏ **Mutualisation** des équipements, des compétences et des efforts de R&D liés aux tests et à l'interopérabilité
- ❏ Aide et **support aux PME pour innover** dans l'économie numérique
- ❏ Aide à l'exportation du **savoir-faire français** et des produits validés par la plateforme de tests
- ❏ **Elargissement** de l'eID régalien aux eID mobile et bancaire

Coût

- ❏ **Accélérateur** du marché de l'économie numérique
- ❏ **Réduction** des coûts industriels liés au processus de validation
- ❏ **Rationalisation** des coûts et méthodes de validation interministérielles ou intergouvernementales
- ❏ **Limitation des risques de déploiements** hasardeux et coûteux

Valorisation

- ❏ **Vitrine technologique /leadership** pour la France à l'international
- ❏ **Attractivité technique et géographique** de la plateforme pour les acteurs internationaux/ étrangers
- ❏ **Création d'emplois** haute valeur ajoutée avec le renforcement d'un savoir-faire national en Tests & Validations

Stratégie

- ❏ Contribution pro-active à la **migration vers l'économie numérique**
- ❏ **Renforcer les usages** numériques privée et la **dématérialisation** publique
- ❏ Interface fiable pour les Etats
- ❏ Développer un **savoir-faire national** autour des axes stratégiques : sécurité – gestion de la vie privée – gestion de l'anonymat

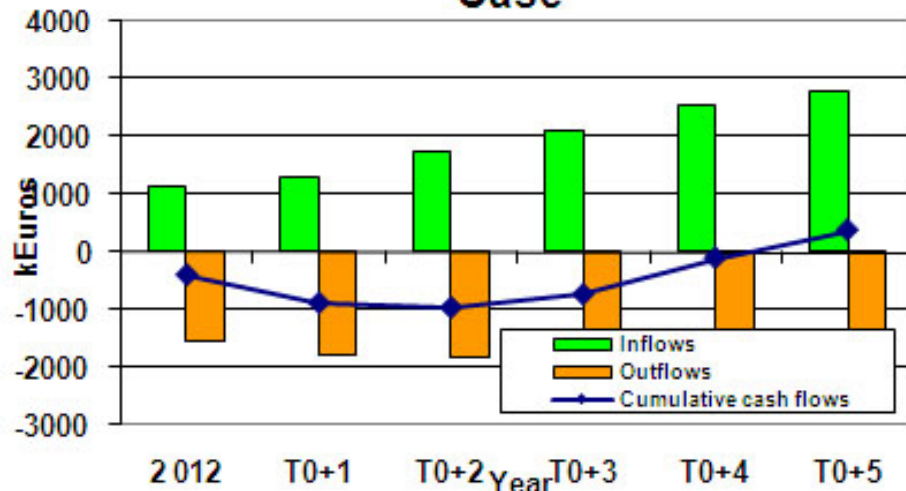
Approche Proposée

- ✓ **Acquisition, développement & mutualisation** de plans et outils de tests fonctionnels et d'interopérabilité
 - ▶ D'abord pour les documents régaliens (e-ID, passeports, RP, ...)
 - ▶ Puis élargissement à tout « smart token » gérant des identités électroniques privées et des fonctions de type IAS
 - ▶ Extension à l'Interopérabilité avec des applications e-services
- ✓ **Mise à disposition de bancs de tests** mutualisés et de personnels qualifiés (prestations commerciales)
 - ▶ Evaluations de produits / systèmes / e-services régaliens et privés
 - ▶ Support technique
- ✗ **Extension progressive** du socle mutualisé par un programme d'**ingénierie** au top de l'état de l'art permettant d'optimiser et d'étendre le champ progressif d'usages de la plate-forme
 - ▶ Gestion des identités électroniques
 - ▶ Automatisation & validation d'outils de tests
 - ▶ e-Services nécessitant l'identification / l'authentification / la signature électronique
 - ▶ Sécurité / Gestion de la vie privée / Gestion de l'anonymat

Synthèse économique Plateforme ID-IP

- ✘ 2 Activités: Tests et Ingénierie
- ✘ Auto-financement au-delà de 6 ans
- ✘ Investissement global de 17 M€
- ✘ Investissement des membres
 - CDC : 7,6 M€
 - PME : 1 M€
 - Industriel : 6,4 M€
 - Laboratoire de Recherche : 0,4 M€
 - Collectivités : 1,5 M€
- ✘ 50% du budget pour l'ingénierie alimentant la plateforme
- ✘ 27% du budget pour les outils de test
- ✘ Investissement par membres
 - CDC : 1520 k€/an
 - PME : 70 k€/an
 - Industriel : 260 k€/an
 - Laboratoire de Recherche : 42 k€/an
 - Collectivités : 314 k€/an

PROJECT CASH FLOWS - Base Case



NPV@15% in year 0	IRR	Profitability Index	Discounted Pay-back
k€	%		years

548	26,7%	0,8	5,8
-----	-------	-----	-----

Plateforme ID-IP Gouvernance/utilisateurs

▣ Choix d'une SAS (structure autonome, souple et évolutive):
membres fondateurs + CDC

▣ 1 Conseil d'administration

▣ 1 Conseil scientifique & technique

▣ Gestion de la plateforme: **unité indépendante et neutre**

▣ Différents modes d'utilisation/ Différents modes d'utilisateurs

- **Individuellement** par les membres avec gestion de la confidentialité
- **Sous-traitance** avec le support de l'équipe gérant la plateforme
- Dans le cadre d'une **labellisation/certification** via une entité accréditée membre de la plateforme
- Organisation de **sessions thématiques** d'interopérabilité avec les Etats et les industriels
- Membres cotisants (accès premium)
 - Français et Etrangers
 - Etats, Académique & Industriels
- Clients occasionnels
 - Français et Etrangers
 - Etats, Académique & Industriels

▣ Equilibre entre opérations et recherche

▣ Structure commerciale autonome à partir de la 6^{ème} année

Partenaires Recherchés

- Acteurs dans la gestion des identités électroniques régaliennes et/ou privées
- Intérêts pour la maîtrise des tests fonctionnel & d'interopérabilité
- Motivé par l'approche proposée
- Volonté d'investissement au sein de la structure juridiquement indépendante
 - ▶ TPE : 10k€ à 20k€
 - ▶ PME : 250k€ à 400k€
 - ▶ Groupe industriel: 500k€ à 1M€
 - ▶ Labo : 40k€ à 80k€

Partenaires fondateurs et membres potentiels

Partenaires fondateurs

- ▶ Entreprise
 - ▶ Gemalto
 - ▶ STM
 - ▶ Oberthur
- ▶ ETI
 - ▶ Keynectis
- ▶ PME
 - ▶ Soliatis
 - ▶ Fime
 - ▶ Copernic

- ▶ TPE
 - ▶ Ellyctis
 - ▶ Fovea
- ▶ Labo
 - ▶ Inria
- ▶ Autres
 - ▶ ANTS
 - ▶ Pôle SCS

Bleu = membre du pole SCS



Contact

 bruno.rouchouze@gemalto.com -33 1 4236 5577



Merci de votre attention !



Pour en savoir plus :
www.systematic-paris-region.org



Proposition de projet Projet RINE

FUI-13

« Référentiel Central des
Identités numériques des Entreprises »

Idée de Projet RINE (1)

- Thème général du projet
 - Définition Mise en place/standardisation au niveau national (Européen) d'un portefeuille « Identités Numériques des entreprises »
 - SIRET, URSAAF, TVA Intracommunautaire
 - Cartes de paiement « entreprises », collectivités, iCBpro,..
 - Certificats et signature électroniques
 - Mise en œuvre d'une plateforme de gestion de ces identités Numériques en mode IaaS et s'interfaçant aux plates-formes de la DGME
 - Votre Compte Pro, PEC,..
 - Test du concept de « portefeuille d'identités » et de la plateforme sur différents cas de dématérialisation B2B, B2A, B2CT
 - Téléconsultation, paiement,
 - Gestion des appels d'offres des Collectivités

Idée de Projet **RINE (2)**

- Contexte global du projet
 - Partenariat ACSEL/DGME
 - Rapport Warsfmann (coffre-fort électronique)
 - IdéNum
- Partenaires identifiés
 - **Infogreffe**, Gemalto, GIE-CB, Orange, LaPoste
 - CopilotPartners en AMO
 - Contact en cours: DICTAO
 - PME « TIC » des Pôles System@Tic et TES
 - Groupement e-megalis
 - Une ou plusieurs collectivités territoriales
 - Greffe de Tribunal de Commerce
 - Support: DGME, ANTS, ACSEL
- Autres Informations si disponibles
 - Co-label TES (SCS à discuter)

Idée de Projet RINE (3)

- Compétences recherchées
 - Le Consortium souhaite recruter des PME (~10) souhaitant tester le concept de « portefeuille » et de plateforme IaaS sur des cas

Compétences recherchées	Partenaires recherchés
<ul style="list-style-type: none">■ Intégration (cooptation)■ Fournisseurs de solutions technologiques autour de l'IAS (cooptation)■ Utilisateurs	<ul style="list-style-type: none">■ Grand Groupe■ PME SSI ■ PME

- Volonté de faire du projet un projet « Fil Rouge » pour les Pôles labellisateurs

Contacts

- Jean-pierre.tual@gemalto.com
- Jean-pierre.buthion@cartes-bancaires.com
- Ludovic.francesconi@cartes-bancaires.com

Merci de votre attention !

Le Pôle et ses projets sont soutenus par



Pour en savoir plus :
www.systematic-paris-region.org